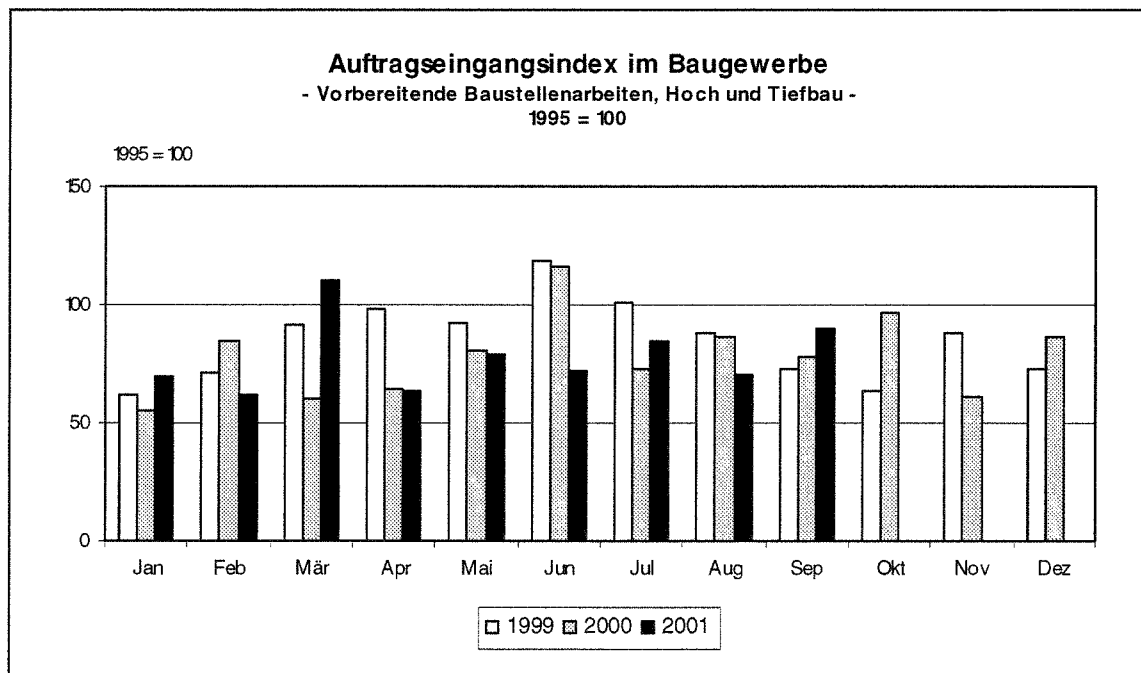




E II 1 / E III 1 - m 9/2001

Baugewerbe im September 2001

- A) Vorbereitende Baustellenarbeiten, Hoch- und Tiefbau
 B) Bauinstallation und sonstiges Baugewerbe



Ausgegeben im Dezember 2001

Einzelpreis 5,00 DM

© Statistisches Landesamt Saarland, Saarbrücken, 2001.

Für nichtgewerbliche Zwecke sind Vervielfältigung und unentgeltliche Verbreitung, auch auszugsweise, mit Quellenangabe gestattet. Die Verbreitung, auch auszugsweise, über elektronische Systeme/Datenträger bedarf der vorherigen Zustimmung. Alle übrigen Rechte bleiben vorbehalten.

Herausgeber: Statistisches Landesamt SAARLAND, Virchowstraße 7, 66119 Saarbrücken, Postfach 10 30 44, 66030 Saarbrücken
 Telefon: (0681) 501 5927 - Fax: (0681) 501 5921 - E-Mail: statistik@stala.saarland.de - Internet: <http://www.statistik.saarland.de>

Methodische Erläuterungen

Berichtskreis:

Erfasst werden in selbständigen Erhebungen im Baugewerbe die Bereiche "Vorbereitende Baustellenarbeiten, Hoch- und Tiefbau" sowie "Bauinstallation und sonstiges Baugewerbe" in der Abgrenzung der Klassifikation der Wirtschaftszweige WZ 93. Zum Baugewerbe "Vorbereitende Baustellenarbeiten, Hoch- und Tiefbau" zählen die Zweige des Hoch- und Tiefbaus (u.a. Zimmerei und Dachdeckerei), ferner Straßenbau, Wasserbau und Spezialbau.

Das Baugewerbe "Bauinstallation und sonstiges Baugewerbe" umfasst u.a. Bauinstallation, Stuckateurgewerbe, Gipserei, Verputzerei, Maler- und Lackierergewerbe, Bautischler, Fliesen-, Platten- und Mosaiklegerei.¹⁾

Zu den Monats- bzw. Vierteljahresberichten im Baugewerbe melden die Baubetriebe von Unternehmen mit 20 und mehr Beschäftigten sowie alle Arbeitsgemeinschaften.

Im Baugewerbe "Vorbereitende Baustellenarbeiten, Hoch- und Tiefbau" werden die erhobenen Daten - mit Ausnahme der gemeldeten Auftragsgänge und Auftragsbestände - zu Ergebnissen für alle Betriebe aufgeschätzt. Grundlage hierfür sind die Ergebnisse der jährlichen Totalerhebung im Baugewerbe "Vorbereitende Baustellenarbeiten, Hoch- und Tiefbau". Eine entsprechende Aufschätzung der im Baugewerbe "Bauinstallation und sonstiges Baugewerbe" erhobenen Daten erfolgt nicht. Die Kreisergebnisse für das Baugewerbe "Vorbereitende Baustellenarbeiten, Hoch- und Tiefbau" sind ebenfalls nicht aufgeschätzt.

Beschäftigte:

Tätige Inhaber, Mitinhaber, unbezahlt mithelfende Familienangehörige und alle Personen, die in einem arbeitsrechtlichen Verhältnis zum Baubetrieb stehen (Angestellte, Arbeiter und Auszubildende). Die Arbeiter sind in folgende Gruppen gegliedert: Facharbeiter (einschließlich angestelltenversicherungspflichtiger Poliere, Schachtmeister und Meister); Fachwerker, Werker, Baumaschinisten und Arbeiter mit angelesenen Spezialtätigkeiten, ferner gewerblich Auszubildende, Umschüler, Anlernlinge und Praktikanten. Nachgewiesen wird der Beschäftigtenstand am Monatsende; bei größeren Zeiträumen der jeweilige Monatsdurchschnitt.

Bruttolöhne und Bruttogehälter:

Bei den Bruttolöhnen und Bruttogehältern ist die Summe der lohnsteuerpflichtigen Bruttobezüge (Bar- und Sachbezüge) anzugeben. Diese Beträge verstehen sich ohne Arbeitgeberanteile zur Kranken-, Renten- und Arbeitslosenversicherung, ohne Beiträge zu den Sozialkassen des Baugewerbes, ohne Winterbau-Umlage, ohne Aufwendungen für die betriebliche Alters-, Invaliditäts- und Hinterbliebenenversorgung, ohne gezahltes Vorruhestandsgeld. Die Entgelte für Poliere, Schachtmeister und Meister sind zur Bruttolohnsumme und nicht zur Bruttogehaltssumme zu rechnen.

Geleistete Arbeitsstunden:

Alle von Inhabern, Angestellten, Arbeitern und Auszubildenden auf Baustellen, Bauhöfen und in Werkstätten tatsächlich geleisteten (nicht die bezahlten) Arbeitsstunden. Nicht einbezogen sind die für Büroarbeit geleisteten Arbeitsstunden.

Umsatz (ohne Umsatzsteuer):

Als Umsatz gelten die dem Finanzamt für die Umsatzsteuer zu meldenden steuerbaren Beträge im Bundesgebiet einschließlich Umsatz aus Nachunternehmerleistung und Vergabe von Teilleistungen an Nachunternehmer. Hierzu zählen seit dem 1. Januar 1980 auch Anzahlungen für Teilleistungen oder Vorauszahlungen vor Ausführung der entsprechenden Lieferungen oder Leistungen ab 10 000 DM²⁾. Der Gesamtumsatz enthält außer dem baugewerblichen Umsatz (Umsatz aus Bauleistungen) die Handels- und sonstigen Umsätze.

Auftragseingang im Bauhauptgewerbe:

Wert (ohne Umsatzsteuer) aller im Berichtsmonat vom Betrieb fest akzeptierten Aufträge für Bauleistungen. Um Doppelzählungen zu vermeiden, wird der Auftragseingang nur von dem Betrieb gemeldet, der den Bauauftrag ausführen wird, d.h. an Nachunternehmer zu vergebende Teile von Bauaufträgen werden nicht in die eigene Meldung einbezogen.

Auftragsbestand im Bauhauptgewerbe:

Wert (ohne Umsatzsteuer) aller akzeptierten, noch nicht ausgeführten Aufträge für Bauleistungen am Ende des Berichtsvierteljahres. Bei der Ermittlung des Auftragsbestandes wird vom Auftragswert bereits im Bau befindlicher Projekte der Teil abgesetzt, der produktionstechnisch schon fertiggestellt ist (ohne Berücksichtigung der Abnahme oder Abrechnung).

Hinweis:

Vergleichbarkeit vorläufiger bzw. endgültiger Ergebnisse im Baugewerbe, Bereich Vorbereitende Baustellenarbeiten, Hoch- und Tiefbau:

Von März bis September des Berichtsjahres werden vorläufige Ergebnisse auf der Basis der Totalerhebung des Vorjahres erstellt, die einen eingeschränkten Zuverlässigkeitsgrad haben. Nach Aktualisierung des Firmenberichtsgebietes durch die Totalerhebung zur Jahresmitte und nach Bereinigung der Vormonatswerte mittels Aufschätzverfahren werden ab Oktober endgültige Ergebnisse veröffentlicht. Hierbei sind in den kumulierten Reihen auch bereinigte Vormonatsdaten enthalten. Unterschiede zwischen kumulierten endgültigen Werten und vorläufigen Zahlen der Vorperioden resultieren z.T. aus den durchgeführten Berichtskreis- bzw. Datenbestandskorrekturen.

1) Siehe Wirtschaftsverzeichnis. 2) Siehe Umsatzsteuergesetz (UStG 1980).

Zeichenerklärung

a.n.g.	=	anderweitig nicht genannt
0	=	mehr als nichts, aber weniger als die Hälfte der kleinsten in der Tabelle nachgewiesenen Einheit
-	=	nichts vorhanden
/	=	keine Angaben, da Zahlen nicht sicher genug
.	=	Zahlenwert unbekannt oder geheim zu halten
x	=	Tabellenfach gesperrt, weil Aussage nicht sinnvoll
()	=	Nachweis unter dem Vorbehalt, dass der Zahlenwert Fehler aufweisen kann
p	=	vorläufiges Ergebnis
r	=	berichtigtes Ergebnis

Abweichungen in den Summen durch Runden der Zahlen möglich

A. VORBEREITENDE BAUSTELLENARBEITEN, HOCH- UND TIEFBAU

A 1. Beschäftigte, Lohn- und Gehaltssumme, geleistete Arbeitsstunden

- Hochgerechnete Ergebnisse für alle Betriebe -

Merkmal	Sept. 2000	Sept. 2001	August 2001	Januar bis September		Veränderungen in %		
				2001	2000	Sept. 01	Sept. 01	Jan. bis Sept. 01
						gegenüber		
						Aug. 01	Sept. 00	Jan. bis Sept. 00
Tätige Personen (Anzahl)								
Tätige Inhaber, tätige Mitinhaber und unbezahlt mithelfende Familienangehörige	392	539	539	494	402	±0	+37,5	+22,9
Kaufmännische und technische Angestellte ¹⁾ einschl. kaufmännische und technische Auszubildende	2 214	2 214	2 205	2 226	2 201	+0,4	±0	+1,1
Facharbeiter (Tarifgruppen I,II,III a-c) ¹⁾	5 942	5 727	5 714	5 741	5 838	+0,2	-3,6	-1,7
Fachwerker, Werker und sonstige Beschäftigte (Tbgr. IV-V)	2 622	2 397	2 421	2 402	2 629	-1,0	-8,6	-8,6
Gewerblich Auszubildende, Umschüler, Anlernlinge und Praktikanten	698	630	626	612	614	+0,6	-9,7	-0,2
Beschäftigte insgesamt	11 868	11 507	11 505	11 476	11 684	+0,0	-3,0	-1,8
darunter: ausländische Arbeitnehmer (ohne Grenzgänger)	784	785	814	762	783	-3,6	+0,1	-2,8
Löhne und Gehälter (in 1 000 DM)								
Bruttolohnsumme²⁾ einschl. Vergütungen für gewerblich Auszubildende sowie Bruttogehaltssumme für Poliere, Schachtmeister u. Meister	39 823	37 266	40 993	334 053	345 242	-9,1	-6,4	-3,2
Bruttogehaltssumme²⁾ einschl. Vergütungen für kaufmännische und technische Auszubildende, ohne Gehälter für Poliere, Schachtmeister und Meister	12 232	12 190	12 740	113 434	110 218	-4,3	-0,3	+2,9
Bruttolohn- und -gehaltssumme zusammen	52 055	49 456	53 733	447 487	455 460	-8,0	-5,0	-1,8
Geleistete Arbeitsstunden (in 1 000)								
Hochbau								
Wohnungsbau (unabhängig vom Auftraggeber)	466	439	439	3 448	3 749	±0	-5,8	-8,0
Gewerblicher und industrieller Hochbau ³⁾	266	220	240	2 082	2 093	-8,3	-17,3	-0,5
Hochbauten für Bahn und Post (Deutsche Bahn AG, Post AG, Telekom AG, Postbank AG)	2	2	0	16	21	x	±0	-23,8
Hochbauten für Organisationen ohne Erwerbszweck (Kirchen, Vereine, Verbände, Gewerkschaften, Parteien, DRK u.a.)	13	14	13	93	144	+7,7	+7,7	-35,4
Hochbauten für Körperschaften des öffentlichen Rechts (Bund, Länder, Gemeinden, Sozialvers. u. sonst. öffentl. Auftraggeber)	54	42	50	429	462	-16,0	-22,2	-7,1
Tiefbau								
Gewerblicher u. industrieller Tiefbau - ohne Straßenbau	118	90	100	840	911	-10,0	-23,7	-7,8
Tiefbauten für Bahn und Post - ohne Straßenbau (Deutsche Bahn AG, Post AG, Telekom AG, Postbank AG)	12	28	26	208	200	+7,7	+133,3	+4,0
Straßenbau (unabhängig vom Auftraggeber)	190	163	178	1 311	1 373	-8,4	-14,2	-4,5
Sonstiger Tiefbau -ohne Straßenbau- für Körperschaften des öffentl. Rechts sowie für Org. ohne Erwerbszweck	227	214	233	1 683	1 749	-8,2	-5,7	-3,8
Gesamter Hochbau³⁾	801	717	742	6 068	6 469	-3,4	-10,5	-6,2
Gesamter Tiefbau	547	495	537	4 042	4 233	-7,8	-9,5	-4,5
Geleistete Arbeitsstunden insgesamt	1 348	1 212	1 279	10 110	10 702	-5,2	-10,1	-5,5
Arbeitstage								
Arbeitstage	21	20	22	187	188	-9,1	-4,8	-0,5

1) Die angestelltenversicherungspflichtigen Poliere, Schachtmeister und Meister sind den Facharbeitern zugeordnet. 2) Die Entgelte für Poliere, Schachtmeister und Meister sind in der Bruttolohnsumme enthalten. 3) Einschließlich landwirtschaftlicher Bau.

A 2. Umsatz¹⁾ in 1 000 DM

- Hochgerechnete Ergebnisse für alle Betriebe -

Merkmal	Sept. 2000	Sept. 2001	August 2001	Januar bis September		Veränderungen in %		
				2001	2000	Sept. 01	Sept. 01	Jan. bis Sept. 01
						gegenüber		
		Aug. 01	Sept. 00	Jan. bis Sept. 00				
BAUWERBLICHER UMSATZ								
Hochbau								
Wohnungsbau (unabhängig vom Auftraggeber)	54 155	54 212	56 829	395 747	402 371	-4,6	+0,1	-1,6
Gewerblicher und industrieller Hochbau ¹⁾	38 049	30 337	35 262	300 984	337 342	-14,0	-20,3	-10,8
Hochbauten für Bahn und Post (Deutsche Bahn AG, Post AG, Telekom AG, Postbank AG)	2 107	705	4	3 753	20 399	x	-66,5	-81,6
Hochbauten für Organisationen ohne Erwerbszweck (Kirchen, Vereine, Verbände, Gewerkschaften, Parteien, DRK u.a.)	3 004	1 860	1 538	17 986	27 438	+20,9	-38,1	-34,4
Hochbauten für Körperschaften des öffentlichen Rechts (Bund, Länder, Gemeinden, Sozialversicherungen und sonstige öffentl. Auftraggeber)	11 373	11 521	8 750	80 612	112 955	+31,7	+1,3	-28,6
Tiefbau								
Gewerblicher und industrieller Tiefbau - ohne Straßenbau -	17 319	14 462	13 967	118 859	125 028	+3,5	-16,5	-4,9
Tiefbauten für Bahn und Post - ohne Straßenbau (Deutsche Bahn AG, Post AG, Telekom AG, Postbank AG)	706	2 749	4 771	24 089	23 707	-42,4	+289,4	+1,6
Straßenbau (unabhängig vom Auftraggeber)	32 035	31 301	28 944	217 204	193 194	+8,1	-2,3	+12,4
Sonstiger Tiefbau -ohne Straßenbau- für Körperschaften des öffentlichen Rechts sowie für Organisationen ohne Erwerbszweck	41 274	38 969	31 938	252 042	293 674	+22,0	-5,6	-14,2
Gesamter Hochbau¹⁾	108 688	98 635	102 383	799 082	900 505	-3,7	-9,2	-11,3
Gesamter Tiefbau	91 334	87 481	79 620	612 194	635 603	+9,9	-4,2	-3,7
BAUWERBLICHER UMSATZ INSGESAMT	200 022	186 116	182 003	1411 276	1536 108	+2,3	-7,0	-8,1
SONSTIGER UMSATZ INSGESAMT	5 225	4 839	5 497	42 011	41 649	-12,0	-7,4	+0,9
GESAMTUMSATZ	205 247	190 955	187 500	1453 287	1577 756	+1,8	-7,0	-7,9

*) Ohne Umsatzsteuer. 1) Einschließlich landwirtschaftlicher Bau.

A 3. Kreisergebnisse September 2001

- Ergebnisse für Betriebe von Unternehmen mit 20 und mehr Beschäftigten -

Merkmal	Maßeinheit	Saarland	Stadtverband Saarbrücken	Landkreis				
				Merzig-Wadern	Neunkirchen	Saarlouis	Saarpfalz	St. Wendel
Betriebe	Anzahl	140	51	13	33	17	21	5
Beschäftigte	Anzahl	7 083	2 251	623	1 744	767	1 184	514
Geleistete Arbeitsstunden insgesamt	1 000	751	240	67	188	84	112	59
Hochbau ¹⁾	1 000	320	123	28	65	37	68	-
darunter: Wohnungsbau	1 000	99	38	13	23	12	14	-
Tiefbau	1 000	431	117	39	123	47	44	59
Bruttolohn- und -gehaltsumme	1 000 DM	34 553	10 909	2 969	8 081	4 291	5 854	2 451
Gesamtumsatz ²⁾	1 000 DM	141 150	40 263	12 060	35 328	12 988	30 010	10 497
Auftragseingang ²⁾	1 000 DM	139 531	53 219	8 228	28 372	10 045	30 894	8 773

1) Einschließlich landwirtschaftlicher Bau. 2) Ohne Umsatzsteuer.

A 4. Auftragseingang¹⁾ in 1 000 DM

- Ergebnisse für Betriebe von Unternehmen mit 20 und mehr Beschäftigten -

Merkmal	Sept. 2000	Sept. 2001	August 2001	Januar bis September		Veränderungen in %		
						Sept. 01	Sept. 01	Jan. bis Sept. 01
						gegenüber		
				2001	2000	Aug. 01	Sept. 00	Jan. bis Sept. 00
Hochbau								
Wohnungsbau (unabhängig vom Auftraggeber)	9 779	11 349	11 520	161 962	152 331	-1,5	+16,1	+6,3
Gewerblicher und industrieller Hochbau ¹⁾	37 083	56 650	42 725	318 179	290 691	+32,6	+52,8	+9,5
Hochbauten für Bahn und Post (Deutsche Bahn AG, Post AG, Telekom AG, Postbank AG)	62	0	131	654	254	-100,0	-100,0	+157,5
Hochbauten für Organisationen ohne Erwerbszweck (Kirchen, Vereine, Verbände, Gewerkschaften, Parteien, DRK u.a.)	588	855	1 113	9 515	23 320	-23,2	+45,4	-59,2
Hochbauten für Körperschaften des öffentlichen Rechts (Bund, Länder, Gemeinden, Sozialversicherungen und sonstige öffentl. Auftraggeber)	7 928	20 564	4 493	95 394	83 583	+357,7	+159,4	+14,1
Tiefbau								
Gewerblicher und industrieller Tiefbau - ohne Straßenbau -	8 759	6 082	10 874	86 200	98 705	-44,1	-30,6	-12,7
Tiefbauten für Bahn und Post - ohne Straßenbau (Deutsche Bahn AG, Post AG, Telekom AG, Postbank AG)	3 172	2 892	2 296	17 060	19 582	+26,0	-8,8	-12,9
Straßenbau (unabhängig vom Auftraggeber)	25 130	15 238	13 876	149 043	200 712	+9,8	-39,4	-25,7
Sonstiger Tiefbau -ohne Straßenbau- für Körperschaften des öffentlichen Rechts sowie für Organisationen ohne Erwerbszweck	31 946	25 901	21 873	252 248	221 847	+18,4	-18,9	+13,7
Gesamter Hochbau¹⁾	55 440	89 418	59 982	585 704	550 179	+49,1	+61,3	+6,5
Gesamter Tiefbau	69 007	50 113	48 919	504 551	540 846	+2,4	-27,4	-6,7
AUFTRAGSEINGANG INSGESAMT	124 447	139 531	108 901	1090 255	1091 025	+28,1	+12,1	-0,1
davon: aus dem Saarland	104 180	111 028	100 548	877 212	808 287	+10,4	+6,6	+8,5
aus anderen Bundesländern	20 267	28 503	8 353	213 043	282 738	+241,2	+40,6	-24,7

¹⁾ Ohne Umsatzsteuer. 1) Einschließlich landwirtschaftlicher Bau.

A 5. Auftragsbestand¹⁾ 3. Quartal²⁾ 2001 in 1 000 DM

- Ergebnisse für Betriebe von Unternehmen mit 20 und mehr Beschäftigten -

Merkmal	3. Quartal 2001	2. Quartal 2001	1. Quartal 2001	3. Quartal 2000	Veränderung in %	
					3. Quartal 2001 geg.	
					2. Quartal 01	3. Quartal 00
Hochbau						
Wohnungsbau (unabhängig vom Auftraggeber)	147 464	174 320	175 828	97 652	-15,4	+51,0
Gewerblicher und industrieller Hochbau ¹⁾	133 146	134 632	148 914	135 957	-1,1	-2,1
Hochbauten für Bahn und Post (Deutsche Bahn AG, Post AG, Telekom AG, Postbank AG)	23 534	21 484	20 165	7 294	+9,5	+222,6
Hochbauten für Organisationen ohne Erwerbszweck (Kirchen, Vereine, Verbände, Gewerkschaften, Parteien, DRK u.a.)	8 985	9 604	17 669	16 382	-6,4	-45,2
Hochbauten für Körperschaften des öffentlichen Rechts (Bund, Länder, Gemeinden, Sozialversicherungen und sonstige öffentl. Auftraggeber)	91 940	43 787	53 256	48 216	+110,0	+90,7
Tiefbau						
Gewerblicher und industrieller Tiefbau - ohne Straßenbau -	51 410	63 701	63 445	67 299	-19,3	-23,6
Tiefbauten für Bahn und Post - ohne Straßenbau (Deutsche Bahn AG, Post AG, Telekom AG, Postbank AG)	8 856	8 319	8 748	10 854	+6,5	-18,4
Straßenbau (unabhängig vom Auftraggeber)	93 068	112 600	132 501	102 351	-17,3	-9,1
Sonstiger Tiefbau -ohne Straßenbau- für Körperschaften des öffentlichen Rechts sowie für Organisationen ohne Erwerbszweck	139 572	164 670	171 078	137 953	-15,2	+1,2
Gesamter Hochbau¹⁾	405 069	383 827	415 832	305 501	+5,5	+32,6
Gesamter Tiefbau	292 906	349 290	375 772	318 457	-16,1	-8,0
AUFTRAGSBESTAND INSGESAMT	697 975	733 117	791 604	623 958	-4,8	+11,9
davon: aus dem Saarland	446 466	473 986	515 013	392 541	-5,8	+13,7
aus anderen Bundesländern	251 509	259 131	276 591	231 417	-2,9	+8,7

¹⁾ Ohne Umsatzsteuer. ²⁾ Zahlen werden nur vierteljährlich ermittelt. 1) Einschließlich landwirtschaftlicher Bau.

B. BAUINSTALLATION UND SONSTIGES BAUGEWERBE ¹⁾

B 1. Betriebe, Beschäftigte, geleistete Arbeitsstunden, Lohn- und Gehaltssumme und Umsatz im 3. Quartal 2001

- Ergebnisse für Betriebe von Unternehmen mit 20 und mehr Beschäftigten -

WZ 93 Nr.	Wirtschaftszweig	Betriebe ¹⁾	Beschäftigte ¹⁾	Geleistete Arbeitsstunden	Bruttolohn- und -gehaltssumme	Baugewerblicher Umsatz ²⁾	Gesamtumsatz ²⁾
		Anzahl		1 000	1 000 DM		
45.31.0	Elektroinstallation	29	1 126	393	13 967	42 316	43 584
45.32.0	Dämmung gegen Kälte, Wärme, Schall, Erschütterung	6	189	62	2 567	7 848	7 911
45.33.2	Installation von Heizungs-, Lüftungs-, Klima- und gesundheitstechnischen Anlagen	30	1 169	328	14 216	45 441	47 199
45.41.0	Stuckateurgewerbe, Gipserei, Verputzerei	12	291	96	4 115	11 035	11 037
45.43.2	Fliesen-, Platten- und Mosaiklegerei	7	235	91	3 304	10 212	10 318
45.43.3	Estrichlegerei	4	161	41	1 932	7 575	7 665
45.44.1	Maler- und Lackierergewerbe	11	310	111	4 053	9 473	9 718
-	Sonstige Bauinstallation und sonstiges Baugewerbe	13	311	95	3 731	12 900	13 793
45.3 bis 45.5	Bauinstallation und sonstiges Baugewerbe insgesamt	112	3 792	1 217	47 885	146 800	151 225

1) Am Ende des Berichtsvierteljahres. 2) Ohne Umsatzsteuer.

B 2. Beschäftigte, Arbeitsstunden und Gesamtumsatz - Vorjahresvergleich

- Ergebnisse für Betriebe von Unternehmen mit 20 und mehr Beschäftigten -

WZ 93 Nr.	Wirtschaftszweig	Beschäftigte ¹⁾	Geleistete Arbeitsstunden	Gesamtumsatz ²⁾	Beschäftigte ¹⁾	Geleistete Arbeitsstunden	Gesamtumsatz ²⁾
		Veränderung 3. Quartal 2001 zu 3. Quartal 2000 in %			Veränderung 1. - 3. Quartal 2001 zu 1. - 3. Quartal 2000 in %		
45.31.0	Elektroinstallation	27,1	33,2	39,7	24,9	27,3	20,0
45.32.0	Dämmung gegen Kälte, Wärme, Schall, Erschütterung	-4,1	0,0	0,3	-3,5	-2,2	1,7
45.33.2	Installation von Heizungs-, Lüftungs-, Klima- und gesundheitstechnischen Anlagen	2,7	-4,7	13,4	1,6	-2,3	12,1
45.41.0	Stuckateurgewerbe, Gipserei, Verputzerei	-11,3	-3,0	-15,8	-8,9	-2,9	-6,0
45.43.2	Fliesen-, Platten- und Mosaiklegerei	-5,6	-2,2	-10,7	-2,6	2,3	-4,9
45.43.3	Estrichlegerei	0,6	5,1	11,0	6,0	5,1	6,1
45.44.1	Maler- und Lackierergewerbe	-21,5	-20,1	-24,2	-20,3	-21,1	-17,8
-	Sonstige Bauinstallation und sonstiges Baugewerbe	-12,4	-21,5	-28,3	-10,9	-13,9	-5,7
45.3 bis 45.5	Bauinstallation und sonstiges Baugewerbe insgesamt	2,3	2,1	4,8	2,3	2,5	6,0

1) Am Ende des Berichtsvierteljahres. 2) Ohne Umsatzsteuer.

B 3. Kreisergebnisse 3. Quartal 2001

- Ergebnisse für Betriebe von Unternehmen mit 20 und mehr Beschäftigten -

Kreis	Betriebe ¹⁾	Beschäftigte ¹⁾	Geleistete Arbeitsstunden	Bruttolohn- und -gehaltssumme	Gesamtumsatz ²⁾
	Anzahl		1 000	1 000 DM	
Stadtverband Saarbrücken	39	1 224	384	15 569	43 385
Landkreis Merzig Wadern	13	550	197	6 999	24 226
Landkreis Neunkirchen	14	441	145	4 977	16 994
Landkreis Saarlouis	22	777	226	10 752	36 324
Saarpfalz-Kreis	14	459	143	5 569	15 873
Landkreis St. Wendel	10	341	122	4 019	14 424
Saarland	112	3 792	1 217	47 885	151 225

1) Am Ende des Berichtsvierteljahres. 2) Ohne Umsatzsteuer.

*) Wird ab 1997 nur noch vierteljährlich erhoben.

Verzeichnis der Wirtschaftszweige im Baugewerbe

45.11.1	Abbruch-, Spreng- und Entrümmungsgewerbe	45.31.0	Elektroinstallation
45.11.2	Erdbewegungsarbeiten	45.32.0	Dämmung gegen Kälte, Wärme, Schall u. Erschütterung
45.11.3	Landeskulturbau und Renaturierung von Gewässern	45.33.1	Klempnerei, Gas- und Wasserinstallation
45.11.4	Aufschließung von Lagerstätten	45.33.2	Installation von Heizungs-, Lüftungs-, Klima- und gesundheitstechnischen Anlagen
45.12.0	Test- und Suchbohrung	45.34.0	Sonstige Bauinstallation
45.21.1	Hoch- und Tiefbau ohne ausgeprägten Schwerpunkt	45.41.0	Stuckateurgewerbe, Gipserei und Verputzerei
45.21.2	Hochbau (ohne Fertigteilbau)	45.42.0	Bautischlerei
	Herstellung von Fertigteilbauten aus ...	45.43.1	Parkettlegerei
45.21.3	... Beton im Hochbau aus selbsthergestellten Bausätzen	45.43.2	Fliesen-, Platten- und Mosaiklegerei
45.21.4	... Beton im Hochbau aus fremdbezogenen Bausätzen	45.43.3	Estrichlegerei
45.21.5	... Holz im Hochbau aus fremdbezogenen Bausätzen	45.43.4	Sonstige Fußbodenlegerei und -kleberei
45.21.6	Brücken- und Tunnelbau u.ä.	45.43.5	Tapetenkleberei
45.21.7	Kabelleitungstiefbau	45.43.6	Raumausstattung ohne ausgeprägten Schwerpunkt
45.22.1	Dachdeckerei	45.44.1	Maler- und Lackierergewerbe
45.22.2	Abdichtung gegen Wasser und Feuchtigkeit	45.44.2	Glasergewerbe
45.22.3	Zimmerei und Ingenieurholzbau	45.45.1	Fassadenreinigung
45.23.1	Straßenbau	45.45.2	Ofen- und Herdsetzerei
45.23.2	Eisenbahnoberbau	45.45.3	Ausbaugewerbe anderweitig nicht genannt
45.24.0	Wasserbau	45.50.0	Vermietung von Baumaschinen und -geräten mit Bedienungspersonal
45.25.1	Brunnenbau		
45.25.2	Schachtbau		
45.25.3	Schornstein-, Feuerungs- und Industrieofenbau		
45.25.4	Gerüstbau		
45.25.5	Gebäudetrocknung		
45.25.6	Sonstiger Tiefbau		

Entspricht der Klassifikation der Wirtschaftszweige – WZ 93 – Baugewerbe

Veröffentlichungen des Statistischen Landesamtes

I. Zusammenfassende Schriften

Statistisches Jahrbuch für das Saarland

Das Statistische Jahrbuch bietet aktuelle Informationen aus allen wichtigen Bereichen des sozialen, wirtschaftlichen und kulturellen Lebens. Die Darstellung in Tabellenform, die vielfach mehrjährige Vergleiche erlaubt, wird durch textliche Erläuterungen sowie durch übersichtliche Schaubilder und Grafiken ergänzt. Wichtige Daten aus der amtlichen Statistik der anderen Bundesländer und des Bundes sowie der Länder der EU runden das Informationsangebot ab.

Statistik-Journal, Statistisches Monatsheft Saarland

Das Statistik-Journal informiert monatlich über aktuelle Ergebnisse aus einer Vielzahl von Bereichen der amtlichen Statistik. Neben Textbeiträgen geben Grafiken und ein Zahlenspiegel umfassende Einblicke in das wirtschaftliche und soziale Geschehen im Saarland.

Saarland heute - Statistische Kurzinformationen (erscheint jährlich)

II. Fachstatistische Schriften

Handbuch Öffentliche Finanzen

Erscheinungsweise jährlich. Das Handbuch stellt Grunddaten über die aktuelle Finanzsituation im öffentlichen Bereich zur Verfügung. Angegeben sind sowohl einfache Bestandszahlen als auch funktional gegliederte Ergebnisse für Gemeinden und Land.

Statistische Berichte

Zur schnellen Unterrichtung von Verwaltung und anderen Interessenten werden hier die neuesten Ergebnisse der laufenden Statistiken wie auch die ersten Resultate von Sondererhebungen veröffentlicht. Ihre sachliche Gliederung ist sehr differenziert und bundeseinheitlich festgelegt.

Bildung - Kurzinformation (erscheint jährlich)

III. Reihen

Einzelchrift zur Statistik des Saarlandes

In dieser Reihe, die bis heute mehr als 100 Bände umfasst, werden aus dem gesamten Spektrum der amtlichen Statistik schwerpunktmäßig Einzelthemen behandelt. Insbesondere werden hier Ergebnisse von Erhebungen dargestellt, die nur in mehrjährigen Abständen stattfinden, so etwa die Volks-, Berufs- und Arbeitsstättenzählung, Handels- und Gaststättenzählung, Handwerkszählung etc.

Saarland in Zahlen (Sonderhefte)

In dieser Reihe werden sachlich und teils auch regional tief gegliederte Ergebnisse mit fachlichen Schwerpunkten veröffentlicht. Regelmäßig erscheinen die Sonderhefte aus den Bereichen Produzierendes Gewerbe, Agrarberichterstattung, Allgemeinbildende Schulen und Krebsstatistik.

Saarländische Gemeindezahlen

In dieser jährlich erscheinenden Publikation werden Informationen aus den verschiedensten Bereichen der amtlichen Statistik auf Gemeinde- bzw. Kreisebene veröffentlicht.

Volkswirtschaftliche Gesamtrechnungen der Länder - Gemeinschaftsveröffentlichungen der Statistischen Landesämter

Ergebnisse über Entstehung, Verteilung und Verwendung des Sozialprodukts nach Ländern sowie Bruttowertschöpfung der kreisfreien Städte und Landkreise. Erscheinungsweise ein- bis zweijährlich. Erwerbstätigenrechnung der Länder.

IV. Verzeichnisse

wie Gemeindeverzeichnis, Schulverzeichnis, Krankenhausverzeichnis, Straßenverzeichnis, Märkte im Saarland, Systematischer Datenbestandskatalog des Saarländischen Planungs- und Informationssystems SAPLIS usw. werden regelmäßig aktualisiert herausgegeben.

STATISTISCHES LANDESAMT SAARLAND - Presse- und Informationsdienst

Virchowstraße 7, 66119 Saarbrücken, ☎ 06 81/5 01 - 59 35/- 59 25, Telefax 06 81/5 01 - 59 21, E-Mail: statistik@stala.saarland.de

Internet: <http://www.statistik.saarland.de>